

Electrolux

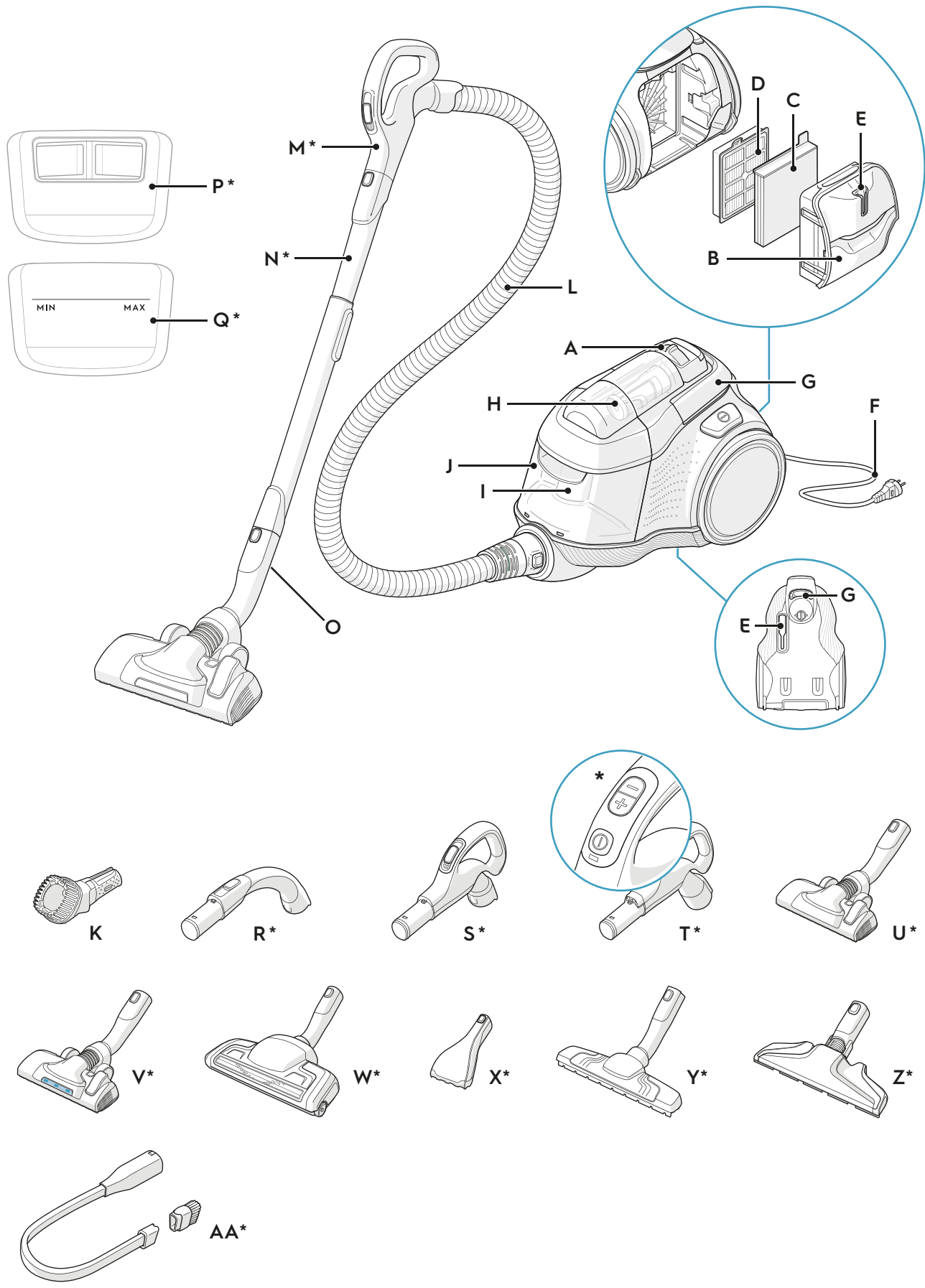
Pure C9 Bagless canister vacuum cleaner

MODEL	ÜRÜN KODU	GÜÇ (Nominal)	RENK
PC91-4RRT	900279221	500W	Ahududu Kırmızı
PC91-GREET	900279222	500W	Siyah - Geridönüşümlü
PC91-6MBT	900279223	500W	Sisli Mavi
PC91-8STMT	900279224	500W	Uzay Mavisi Metalik
PC91-ANIMT	900279225	500W	Biber Kırmızısı
PC91-ALRGT	900279226	500W	Yumuşak Beyaz
PC91-4MGT	900279231	600W	Mineral Gri

TR	EL KİTABI	6	AR	دليل المستخدم	16	FR	MODE D'EMPLOI.....	22
GB	INSTRUCTION BOOK.....	10	RU	ИНСТРУКЦИЯ	19	DE	GEBRAUCHSANWEISUNG.....	25
UA	ПОСІБНИК КОРИСТУВАЧА..	13						

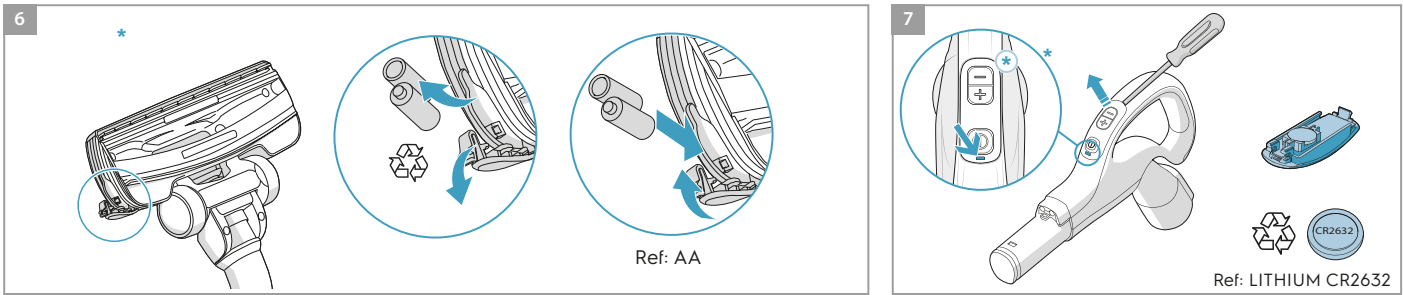
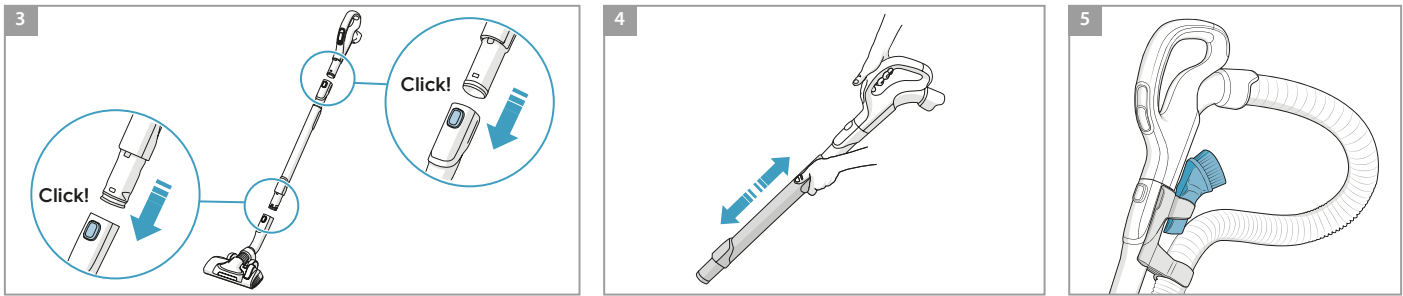
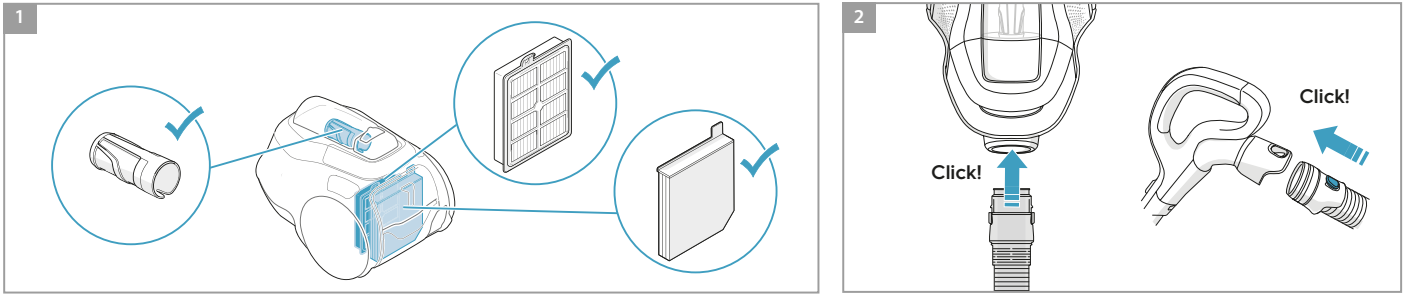
1

OVERVIEW OF THE PRODUCT

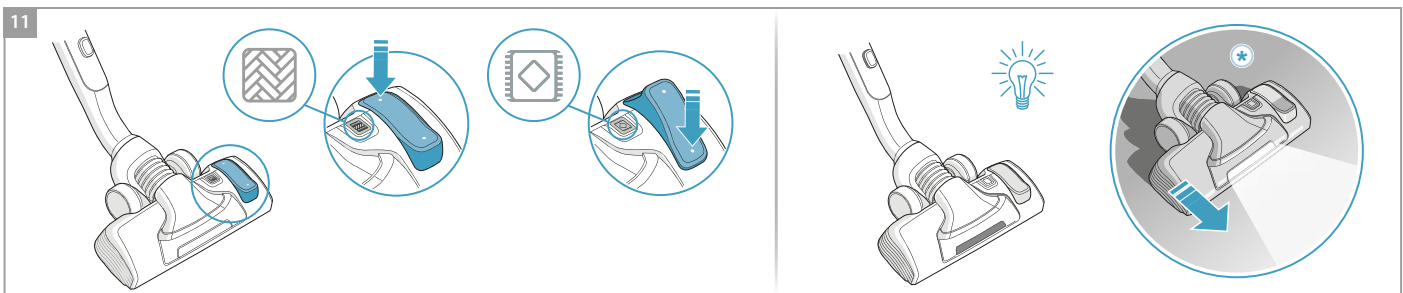
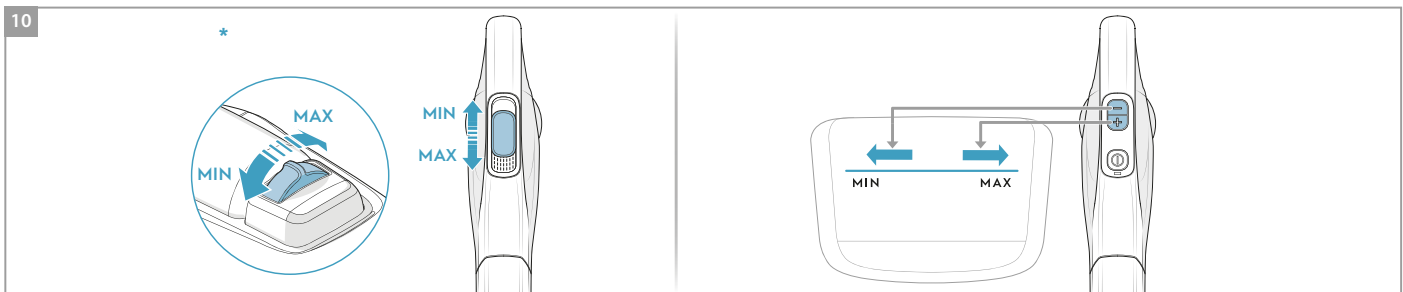
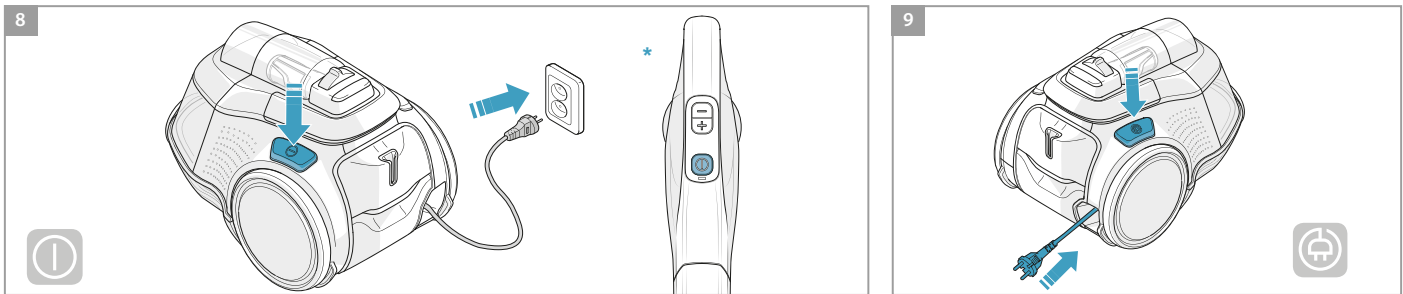


* CERTAIN MODELS ONLY

2 INSTALLATION

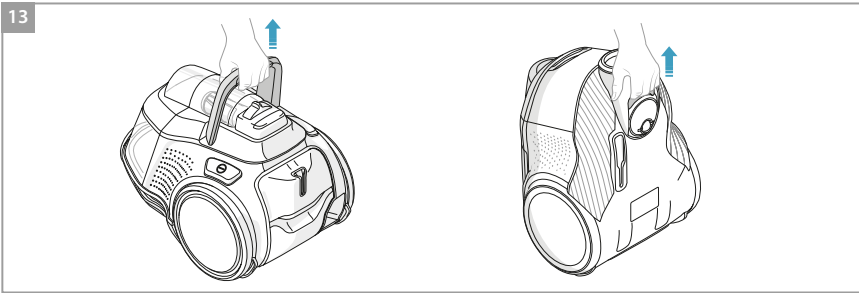
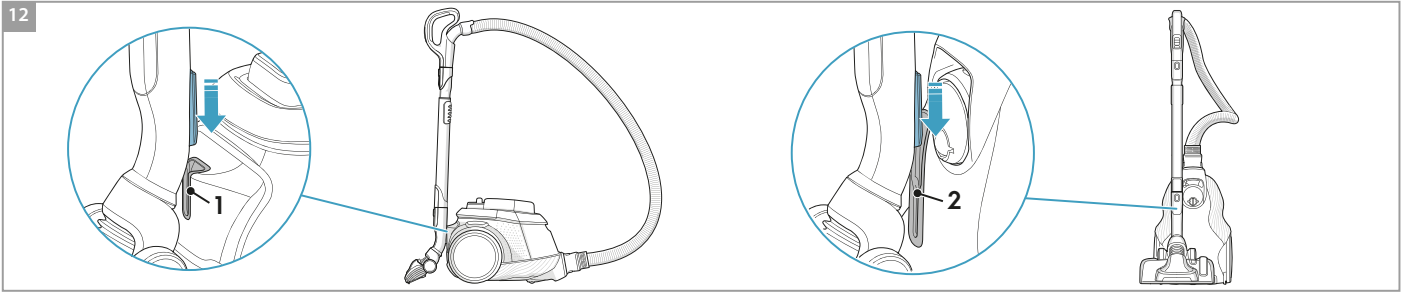


3 USING THE PRODUCT

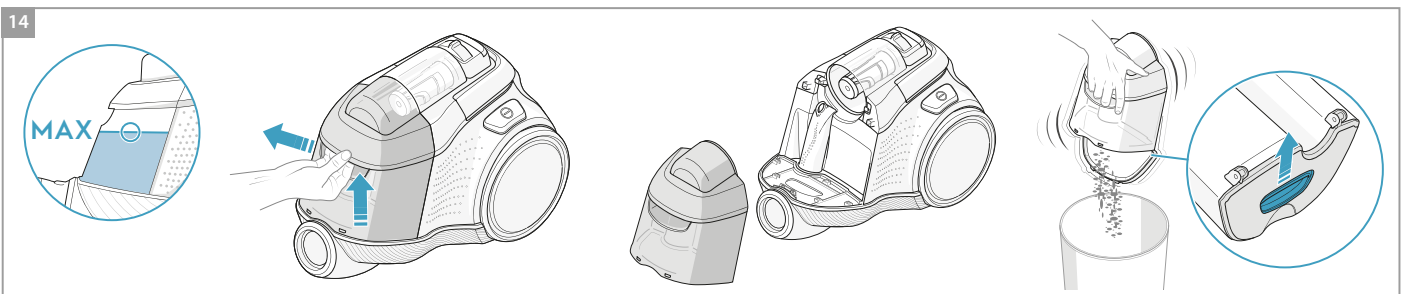


3 USING THE PRODUCT

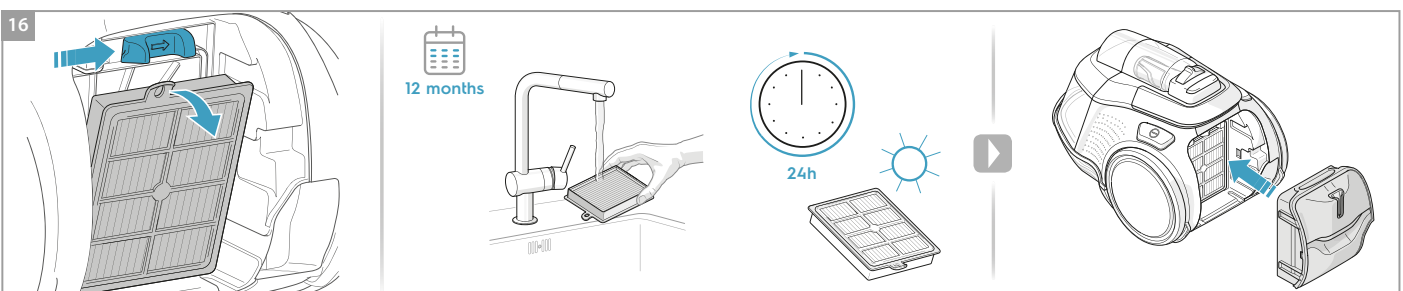
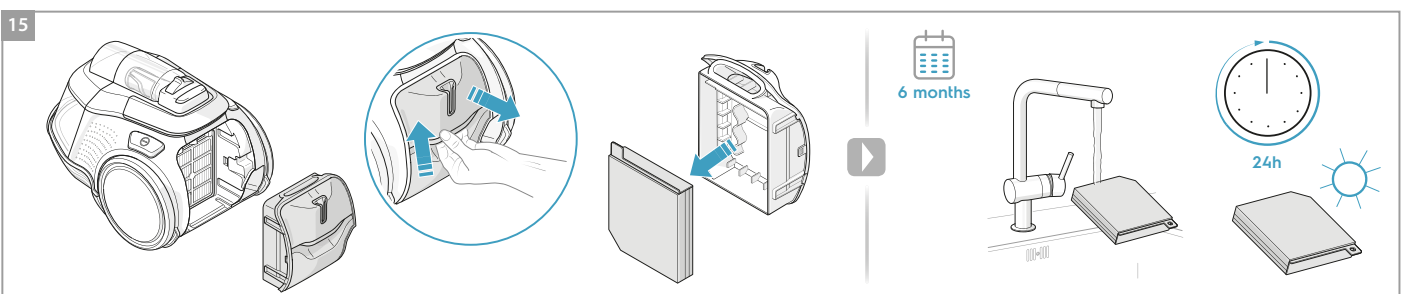
* CERTAIN MODELS ONLY



4 DUST EMPTYING

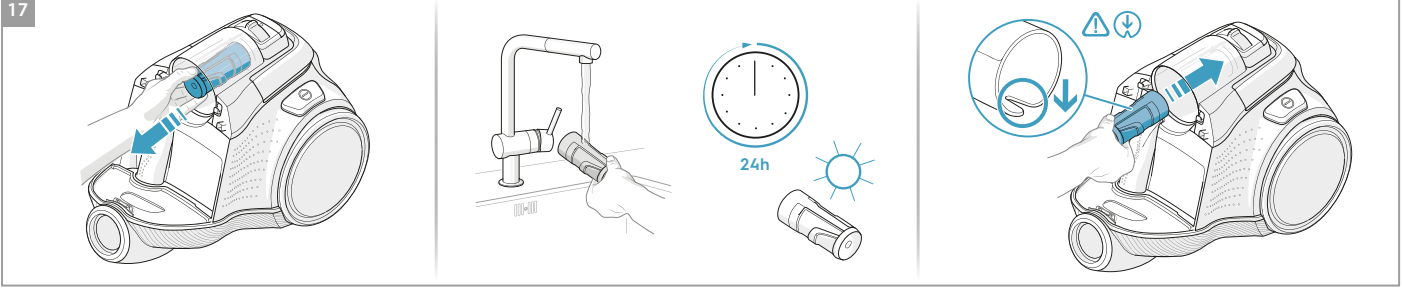


5 CLEANING THE FILTERS



5 CLEANING THE FILTERS

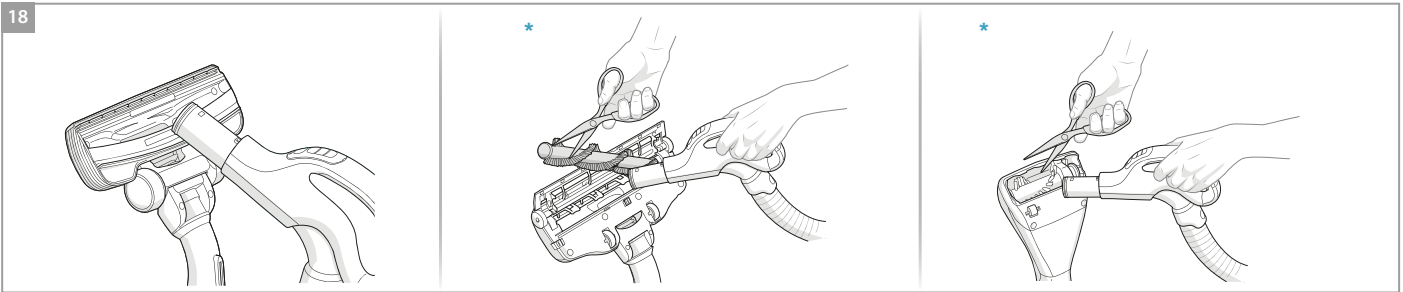
17



6 MAINTENANCE

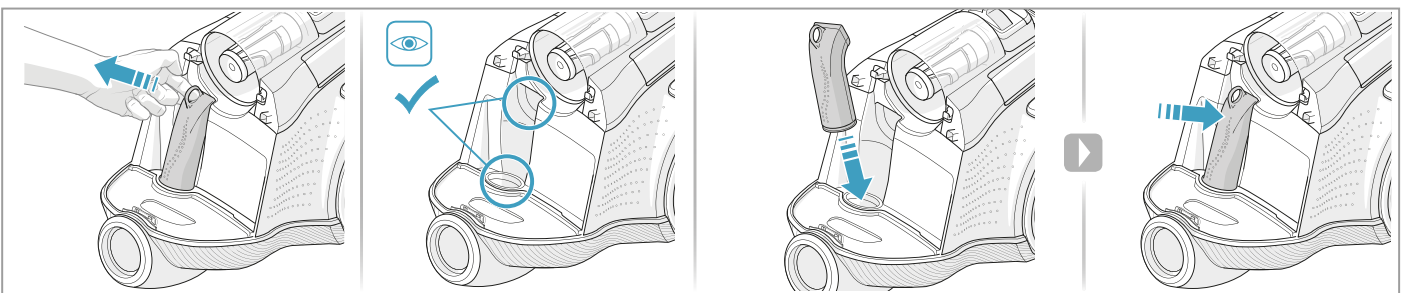
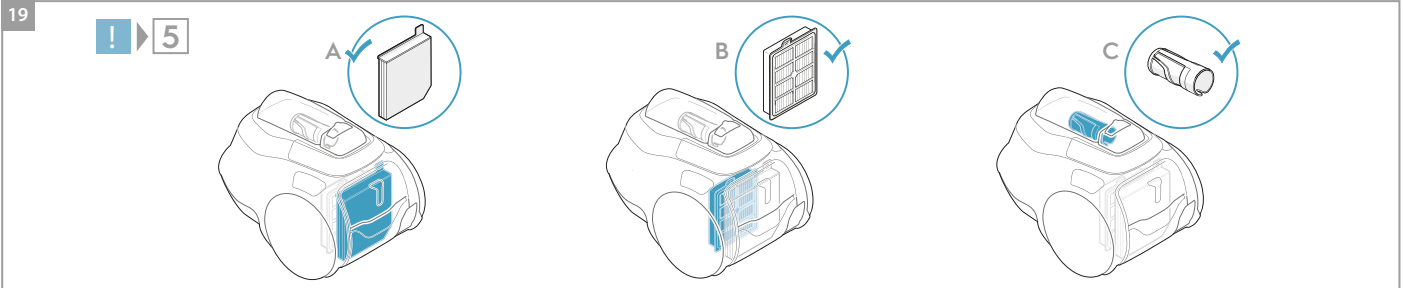
* CERTAIN MODELS ONLY

18



7 SYSTEM CHECK

19



GÜVENLİK ÖNLEMLERİ

Bu cihaz, güvenli şekilde kullanımı ve oluşabilecek tehlikeler hakkında talimat, gözetim veya bilgi verilmesi halinde 8 yaş ve üzeri çocuklar ve fiziksel, duyuşsal veya zihinsel kapasitesi düşük veya bilgi ve deneyimi olmayan kişiler tarafından kullanılabilir.

Çocukların cihazla oynamamalıdır.

Temizlik ve bakım, gözetim altında bulunmadıkları müddetçe çocuklar tarafından yapılmamalıdır.

UYARI: Turbo nozüller* parçaların sıkışabileceği döner bir fırçaya sahiptir. Bu aksesuarı lütfen dikkatle ve yalnızca belirtilen yüzeylerde kullanın. Sıkışan parçaları çıkarmadan veya fırçayı temizlemeden önce lütfen elektrikli süpürgeyi kapatın.

Ürün ıskartaya çıkarılmadan önce** uzaktan kumandanın pilleri* / LED ışıklı nozül* çıkarılmalıdır.

*Sadece belirli modellerde.

**Pillerin ne şekilde çıkarılacağına ilişkin bilgiler, bölüm 6 ve 7'de yer almaktadır.

Cihazın temizliğini veya bakımını yapmadan önce ya da pilleri çıkarırken fiş daima prizden çekin. Piller güvenli bir şekilde imha edilmelidir.

Zarar görmüş elektrik kablosu, olası bir tehlikeyi önlemek için yetkili bir Electrolux servisinde değiştirilmelidir.

Elektrik süpürgesi kapalı mekanda veya ev ortamında çalıştırılırken, sadece Pure C9 kullanılmalıdır. Elektrik süpürgesini nem almayan bir yerde saklayın. Tüm servis ve onarımlar yetkili bir Electrolux servisi tarafından yerine getirilmelidir.

Plastik poşet gibi ambalaj malzemeleri boğulma riski taşıdığından çocukların erişemeyeceği bir yerde bulundurulmalıdır.

Elektrikli süpürgeyi:

Islak alanlarda.

Yanıcı gaz, vs. yakınında.

Ürünün hasar gördüğü bariz olarak anlaşıldığında.

Keskin cisimler veya sıvılar üzerinde.

Nozül bariz bir şekilde zarar gördüğünde.

Sıcak veya soğuk kül, sigara izmariti, vs. üzerinde.

Sıva, beton, un veya soğuk kül üzerinde asla kullanmayın.

Elektrik süpürgesini doğrudan güneş ışığı göreceği bir yerde bırakmayın.

Elektrik süpürgesini aşırı sıcak veya dondurucu soğuklara maruz bırakmayın.

Elektrikli süpürgeyi asla filtresiz kullanmayın.

Süpürge çalışır haldeyken ve fırça merdanesi dönerken fırça merdanesine dokunmaya çalışmayın.

Tekerlekler takıldığında.

Filtrelerin hasar görmesi veya kırılması halinde elektrik süpürgesini kullanmayın.

Güç kablosuyla ilgili alınacak önlemler

Fiş ve kabloyu düzenli olarak kontrol edin. Fişin veya elektrik kablosunun zarar görmesi halinde, elektrik süpürgesini kullanmayın.

Elektrik süpürgesinin kordonunun zarar görmesi garanti kapsamında değildir.

Elektrik süpürgesini kesinlikle kordonundan çekmeyin veya kaldırmayın.

Elektrik süpürgesinin yukarıdaki koşullarda kullanılması fiziksel yaralanmalara veya ürünün zarar görmesine yol açabilir. Bu tip bir yaralanma veya hasar garanti kapsamında değildir veya Electrolux tarafından karşılanamaz.

SERVİS VE GARANTİ

Tüm servis ve onarımlar yetkili bir Electrolux servisi tarafından yerine getirilmelidir.

Elektrik süpürgesinin kablosunun zarar görmesi garanti kapsamında değildir. Sıvı çekişi, sıvı içerisine batırma ya da zarar görmüş bir hortum ve nozül ile kullanma nedeniyle motorda meydana gelen hasar garanti kapsamında değildir.

İMHA



Ürünün üstündeki bu sembol, üründe normal ev atıklarıyla birlikte atılmaması gereken pillerin bulunduğunu gösterir.



Ürünün veya ambalajının üzerindeki bu sembol, ürünün evsel atık gibi imha edilemeyeceğini belirtir.

Ürününüzü geri döndürmek için, resmi bir toplama noktasına veya pillerin ve elektrikli parçaların güvenli ve profesyonel bir şekilde çıkarılıp, geri dönüştürüleceği bir Electrolux servisine götürün. Elektrikli ürünlerin ve şarj edilebilir pillerin ayrı şekilde toplanması için ülkenizde geçerli olan kurallara riayet ediniz.

Bu vesile ile, Electrolux Home Care ve SDA, telsiz ekipman tipi HER2 ve HER3'e sahip Elektrikli Süpürge'nin 2014/53/EU sayılı Direktife uygun olduğunu beyan eder.

TÜRKÇE

Electrolux Pure C9 elektrikli süpürGESİNİ seçtiğiniz için teşekkür ederiz. En iyi sonucu almak için daima orijinal aksesuarlar ve yedek parçalar kullanın. Bu ürün çevre bilinciyle tasarlanmıştır. Tüm plastik parçalar geri dönüşüm amacıyla işaretleştirilmiştir.

BAŞLAMADAN ÖNCE

- Bu kılavuzu dikkatli bir şekilde okuyun.
- Belirtilen tüm parçaların mevcut olup olmadığını kontrol edin.
- Güvenlik önlemlerine özellikle dikkat edin!

PURE C9 ELEKTRİKLİ SÜPÜRGESİNE İLİŞKİN AÇIKLAMA

- | | |
|--|--|
| A. Ekran (üst modellere bakınız) | Q. Uzaktan kumandalı modellerin ekranı* |
| B. Filtresi kapağı | R. AeroPro Klasik kol* |
| C. İnce toz filtresi | S. AeroPro Ergo kol* |
| D. Motor filtresini | T. AeroPro Uzaktan kumanda kolu* |
| E. Adet park yuvası | U. FlowMotion nozül* |
| F. Güç kablosu | V. FlowMotion LED nozül (ön ışıklarla birlikte)* |
| G. Taşıma kolu | W. AeroPro Turbo nozül |
| H. Siklon bölmesi ve uç koni filtresi | X. AeroPro Mini Turbo nozül |
| I. Hava kanalı | Y. ParkettoPro nozül* |
| J. Toz bölmesi | Z. AeroPro FlexProPlus nozül* |
| K. AeroPro 3'ü 1 arada aracı | AA. AeroPro Uzun oyuklu nozül* |
| L. AeroPro hortum | |
| M. AeroPro kol (üst modellere bakınız) | |
| N. AeroPro teleskopik boru | |
| O. Sabitleme klipsi | |
| P. Döner düğmeli manüel kumandaya sahip modellerin ekranı* | |

* Sadece belirli modeller

ELEKTRİKLİ SÜPÜRGENİN KULLANIMI

- 1 Elektrik süpürGESİNİ kullanmadan önce tüm filtrelerin düzgün bir şekilde takılı olduğundan emin olun.
- 2 Hortumu elektrik süpürGESİNE sokun (hortumu çıkarmak için, kilit tuşlarına basıp, çekin). Hortumu, kilit tuşundan tıklama sesi gelinceye kadar hortum kolunun içerisine sokun (serbest bırakmak için, kilit tuşuna basıp, çekin).
- 3 Teleskopik boruyu nozüle geçirin. Teleskopik boruyu hortum koluna geçirin (çıkarmak için, kilit tuşuna basıp, çekin).
- 4 Teleskopik boruyu, bir elinizle kilidi tutarak ve diğer elinizle kolu çekerek ayarlamaya çalışın.

3'Ü BİR ARADA ARACI

- 5 Daha sonra kolayca ulaşmak için klipsli tutucuyu ve 3'ü 1 arada aracı kolun hemen altına yerleştirebilirsiniz. Araç 3 fonksiyona sahiptir, bir sonraki sayfadaki resimlere bakabilirsiniz.

PİLLERİN DEĞİŞTİRİLMESİ*

- 6 Ön kısmında ışık bulunan nozül*: İlk kullanımdan önce koruyucu filmi (pillerin üzerinde yer alır) çıkarın. Öndeki ışıklar hızlı bir şekilde yanıp sönmeye başlayınca pilleri değiştirin. 2 AA pil kullanın.
- 7 Uzaktan kumandaya sahip kol*: Işık göstergesi kırmızı renkte yandığından veya herhangi bir tuşa basıldığında yanıt vermediğinde pilleri değiştirin. Sadece LITHIUM CR1632 tipi pil kullanın.
Not: Ürünü iskartaya çıkarmadan önce pillerini çıkarın. Pillerin ve elektrikli ürünlerin toplanmasıyla ilgili ülkenizdeki kurallara riayet edin.

ELEKTRİK SÜPÜRGESİNİN ÇALIŞTIRILMASI/DURDURULMASI VE EMİŞ GÜCÜNÜN AYARLANMASI

- 8 Elektrik kablosunu çekin ve prize takın. Elektrik süpürGESİNİ açmak/kapatmak için AÇMA/KAPAMA düğmesine basın. Uzaktan kumandalı modeller de kolun üstündeki AÇMA/KAPAMA düğmesinden çalıştırılabilir.*
- 9 Temizlik işleminden sonra, kabloyu sarmak için REWIND (GERİ SAR) tuşuna basın.
- 10 Emiş gücünün ayarlanması (manüel kumandalı modeller): SüpürGENİN üzerindeki döner düğmeyi çevirin veya kolun üzerindeki hava valfini kullanın.*
Emiş gücünün ayarlanması (uzaktan kumandalı modeller): Kolun üstünde yer alan +/- tuşuna basın. Ekran üzerindeki MIN/MAX ve sembol göstergeleri emiş gücünün seviyesini gösterir.*

ÜNİVERSAL NOZÜLLE SÜPÜRME (V*, W*)

- 11 Pedali kullanarak nozül ayarını değiştirin. Simge, tavsiye edilen zemin tipini gösterir (sert zemin veya halı).
FlowMotion LED nozül*: Nozülü ileri doğru hareket ettirin. Öndeki ışıklar, birkaç saniye sonra otomatik olarak yanar. Nozül kullanılmadığında, ışıklar birkaç saniye sonra otomatik olarak söner.

PARK TESİSLERİ, ELEKTRİKLİ SÜPÜRGEYİ TAŞIMA

- 12 Kullanım sırasında mola vermeniz halinde elektrikli süpürGENİN arkasında yer alan konum (1)'i kullanın.
SüpürGE makinesini taşımak ve depolamak için ise elektrikli süpürGENİN altında yer alan konum (2)'yi kullanın.
- 13 Bu elektrikli süpürGE iki taşıma koluna sahiptir.

TOZ BÖLMESİNİ BOŞALTMA

- 14 Toz seviyesinin azami sınıra ("MAX" işareti) ulaşması halinde toz bölmesini boşaltın.
Toz bölmesini çıkarmak için açma düğmesine basın ve bölmeyi çıkarın. Toz bölmesini bir çöp kutusu üzerinde tutun. Kapağın altında bulunan kilit açma düğmesine basın ve bölmeyi hafifçe sallayarak kapağı açın. Biriken tozu bir çöp kutusuna boşaltın. Az önce yaptığınız çıkarma işlemini ters sırayla uygulayın.

FİLTRELERİN DEĞİŞTİRİLMESİ

- 15 FILTER (FİLTRE) tuşunu çekerek filtre kapağını açın.
İnce toz filtresini altı ay kullandıktan sonra temizleyin. İnce toz filtresini çıkarmak için çerçevenin üzerindeki küçük parçayı çekin. Filtreyi akan suyun altında temizleyin.
Önemli: Temizlik maddeleri kullanmayın. Filtreyi takmadan önce (oda sıcaklığında min. 24 saat) tamamen kurumasını bekleyin!
- 16 Ön motor filtresini çıkarmak için kilit mekanizmasına basın ve sağa tarafa doğru kaydırın. Filtre çerçeve parçasını çekmek suretiyle filtreyi yerinden çıkarın.
Ön motor filtresini on iki ay kullandıktan sonra temizleyin.
Yalnızca orijinal s-filter PureAdvantage kullanın, ref: EFSXXX.
Filtrenin içini ılık musluk suyunda durulayın. Suyu çıkarmak için filtre çerçevesine dokununuz. İşlemi dört kez tekrarlayın.
Not: Temizlik maddeleri kullanmayın. Filtre yüzeyine dokunmayın. Filtreyi takmadan önce tamamen kurumasını bekleyin (oda sıcaklığında min. 24 saat). Yıkanebilir filtreyi yılda en az bir kez veya çok kirlendiğinde ya da zarar gördüğünde değiştirin.
Filtreleri değiştirdikten sonra, yerine oturma sesi duyulunca kapağı kapatın.
- 17 **Uç koni filtresi temizliği:** Uç koni filtresi, siklon bölmesinin içerisinde yer alır. Toz girmiş olması halinde uç koni filtresini temizleyin. Çıkarmak için uç koni filtresini çekin. Biriken tozu elinizle temizleyin. Ciddi bir kirlenme söz konusu olması halinde akan suyun altında temizleyin. Az önce yaptığınız çıkarma işlemini ters sırayla uygulayın.
Önemli: Temizlik maddeleri kullanmayın. Filtreyi takmadan önce (oda sıcaklığında min. 24 saat) tamamen kurumasını bekleyin!

ÜNİVERSAL NOZÜLÜN (V*, W**) VE TURBO NOZÜLÜN (X*) TEMİZLİĞİ

- 18 Çok amaçlı başlık borudan ayırın. Hortum koluyla temizleyin. Turbo başlık borudan çıkarın ve takılan parçaları, vb. makasla kesip ayırın. Hortum kolunu kullanarak nozülü temizleyin. *

Pure C9 ile mükemmel bir temizlik deneyiminin tadını çıkarın!

Electrolux ürünleri, bilgi ve spesifikasyonları bildirimde bulunmaksızın değiştirme hakkını saklı tutar.

TR

GB

UA


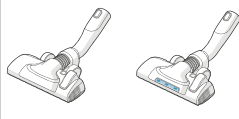




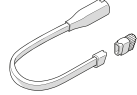
AR

RU

FR

DE

EN İYİ SONUCU ALMAYLA İLGİLİ İPUÇLARI

NOZÜL/AKSESUAR	KULLANIM AMACI:	NOZÜL/AKSESUAR	KULLANIM AMACI:
K. 3'ü bir arada aksesuar aracı* 	3 tools in 1: 1. Dusting tool for hard surfaces (bookshelves, skirting boards etc). 2. Upholstery tool for textiles (curtains, upholstery etc). 3. Crevice tool for narrow spaces (behind radiators etc).	U. FlowMotion nozül* V. FlowMotion LED nozül* 	Üniversal nozül: - Her tip zeminde, hem halılardaki hem de sert zeminlerdeki tozları en iyi şekilde toplar. - Nozül ayarını pedal yardımıyla değiştirebilirsiniz. Simge, tavsiye edilen zemin tipini göstermektedir. - Ön taraftaki ışıklar karanlık yerlerdeki (eşyaların altı, vs.) toz ve kirlerin tespit edilmesini sağlar. <i>Sadece FlowMotion LED</i>
W. Turbo nozül* 	Halı nozülü: - Aynı anda hem fırçalar hem süpürür (saç, lif, tüyleri en iyi şekilde toplar). - Fırça merdanesi elektrikli süpürgeci hava akışıyla çalışır. - Turbo başlık, uzun tüylü ve saçaklı halılar, kapı paspasları veya suya dayanıklı halılar gibi kaymaz halılar için uygun değildir. Bunun yerine üniversal nozülü kullanın.	X. Mini Turbo nozül* 	Döşeme nozülü: - Aynı anda hem fırçalar hem süpürür (saç, lif, tüyleri en iyi şekilde toplar). - Kumaş mobilya, araba koltukları, yataklar, vs. için. - Fırça merdanesi elektrikli süpürgeci hava akışıyla çalışır. - Döner fırça merdanesine takılabileceğinden uzun tüylü ve saçaklı halılar için uygun değildir.
Y. ParkettoPro nozül* 	Sert zemin nozülü: - Sert zeminlerin (parke, ahşap zemin, karo vs) hassas temizliği. - Çatlak bulunan sert zeminlerden kusursuz toz çekme özelliği.	Z. FlexProPlus nozül* 	Sert zemin nozülü: - Mobilyaların altına/arasına, köşelere ve diğer sınırlı alanlara erişme kapasitesi. - Kolayca 180 derece dönerek, erişilmesi zor alanlara erişir.
AA. Uzun oyuklu nozül* 	Ekstra uzun alet: - Erişilmesi zor alanlara (rafların üstü, vs.) kolayca erişir. - Dar alanlar için (radyatörlerin arkasın, araba koltuklarının altı, vs.).		

Manüel güç ayarına sahip modeller

– ideal performans elde etmek için süpürgeci üzerindeki grafikleri inceleyin.

SORUN GIDERME

SORUN	ÇÖZÜM
Elektrik süpürgeci çalışmıyor	<ul style="list-style-type: none"> • Fişin prize takılıp takılmadığına bakın. • Fiş ve elektrik kablosunun hasarlı olup olmadığını kontrol edin. • Sigortanın atıp atmadığını kontrol edin. • Uzaktan kumanda kolundaki pil göstergesinin ışığının yanıp yanmadığını kontrol edin (sadece belirli modeller).
Cihaz duruyor	Cihaz aşırı derecede ısınmış olabilir: kabloyu prizden çıkarın; nozülü, borunun, hortumun ya da filtrelerin tıkalı olup olmadığını kontrol edin. Prize tekrar takmadan önce cihazınızı 30 dakika boyunca soğumaya bırakın Cihaz hâlâ çalışmıyor ise yetkili bir Electrolux servis merkezi ile irtibata geçin.
Emiş kapasitesinin normalin altına inmesi	<ul style="list-style-type: none"> • Toz bölmesinin dolu veya tıkalı olup olmadığını kontrol edin. • Hava kanalı ve giriş ile çıkış bağlantısının tıkalı olup olmadığını ve temizlenmesi gerekip gerekmediğini kontrol edin. • Motor filtresinin tıkalı olup olmadığını ve değiştirilmesi gerekip gerekmediğini kontrol edin. • Nozülün tıkalı olup olmadığını ve açılması gerekip gerekmediğini kontrol edin. • Hortumun hafif sıkıştırıldığında tıkanıp tıkanmadığını kontrol edin. Ancak, hortum içinde tıkanmaya neden olan kirlerin cam veya iğne olması ihtimaline karşı dikkatli olun. Not: Hortumun temizlenmesi sırasında oluşabilecek hasarlar garanti kapsamında değildir.
Elektrik süpürgecinin içine su sızmış	Motorun yetkili bir Electrolux servisinde değiştirilmesi gerekebilir. Motorun içerisine su sızmasından kaynaklanan hasar garanti kapsamında değildir.

Sorunlarınız için yetkili bir Electrolux servisiyle irtibat kurun.

Üretici :
ELECTROLUX APPLIANCES AB
BUSINESS SECTOR EMA-EMEA (SEE)
ST GÖRANSGATAN 143 SE-105 45 STOCKHOLM-SWEDEN
TEL: +46 (8) 738 60 00
FAX: +46 (8) 738 63 35
www.electrolux.com

İthalatçı:

Electrolux A.Ş.
Tarlabası Cad. No: 35
34435-Taksim-Beyoğlu_Istanbul
Electrolux tüketici danışma merkezi: 0 850 250 35 89
www.electrolux.com.tr

Kullanım Ömrü Bilgisi:

Kullanım ömrü küçük ev aletlerinde 7 yıl, diğer beyaz eşya ürünlerinde ise 10 yıldır. Kullanım ömrü, üretici ve/veya ithalatçı firmanın cihazınızla ilgili yedek parça temini ve bakım süresini ifade eder.

AEEE Yönetmeliğine Uygundur

Tüketicinin seçimlik hakları MADDE 11

(1) Malın ayıplı olduğunun anlaşılması durumunda tüketici;

a) Satılanı geri vermeye hazır olduğunu bildirerek sözleşmeden dönme,

b) Satılanı alıkoyup ayıp oranında satış bedelinden indirim isteme,

c) Aşırı bir masraf gerektirmediği takdirde, bütün masrafları satıcıya ait olmak üzere satılanın ücretsiz onarılmasını isteme,

ç) İmkân varsa, satılanın ayıpsız bir misli ile değiştirilmesini isteme, seçimlik haklarından birini kullanabilir. Satıcı, tüketicinin tercih ettiği bu talebi yerine getirmekle yükümlüdür.

(2) Ücretsiz onarım veya malın ayıpsız misli ile değiştirilmesi hakları üretici veya ithalatçıya karşı da kullanılabilir. Bu fıkradaki hakların yerine getirilmesi konusunda satıcı, üretici ve ithalatçı müteselsilen sorumludur. Üretici veya ithalatçı, malın kendisi tarafından piyasaya sürülmesinden sonra ayıbın doğduğunu ispat ettiği takdirde sorumlu tutulmaz.

(3) Ücretsiz onarım veya malın ayıpsız misli ile değiştirilmesinin satıcı için orantısız güçlükleri beraberinde getirecek olması hâlinde tüketici, sözleşmeden dönme veya ayıp oranında bedelden indirim haklarından birini kullanabilir. Orantısızlığın tayininde malın ayıpsız değeri, ayıbın önemi ve diğer seçimlik haklara başvurmanın tüketici açısından sorun teşkil edip etmeyeceği gibi hususlar dikkate alınır.

(4) Ücretsiz onarım veya malın ayıpsız misli ile değiştirilmesi haklarından birinin seçilmesi durumunda bu talebin satıcıya, üreticiye veya ithalatçıya yöneltilmesinden itibaren azami otuz iş günü, konut ve tatil amaçlı taşınmazlarda ise altmış iş günü içinde yerine getirilmesi zorunludur. Ancak, bu Kanunun 58 inci maddesi uyarınca çıkarılan yönetmelik eki listede yer alan mallara ilişkin, tüketicinin ücretsiz onarım talebi, yönetmelikte belirlenen azami tamir süresi içinde yerine getirilir. Aksi hâlde tüketici diğer seçimlik haklarını kullanmakta serbesttir.

(5) Tüketicinin sözleşmeden dönme veya ayıp oranında bedelden indirim hakkını seçtiği durumlarda, ödemiş olduğu bedelin tümü veya bedelden yapılan indirim tutarı derhâl tüketiciye iade edilir.

(6) Seçimlik hakların kullanılması nedeniyle ortaya çıkan tüm masraflar, tüketicinin seçtiği hakkı yerine getiren tarafça karşılanır. Tüketici bu seçimlik haklarından biri ile birlikte 11/1/2011 tarihli ve 6098 sayılı Türk Borçlar Kanunu hükümleri uyarınca tazminat da talep edebilir.

Tüketici, garantiden doğan haklarının kullanılması ile ilgili olarak çıkabilecek uyuşmazlıklarda yerleşim yerinin bulunduğu veya tüketici işleminin yapıldığı yerdeki Tüketici Hakem Heyetine veya Tüketici Mahkemesine başvurabilir.

VISIT OUR WEBSITE TO:



Get usage advice, brochures,
trouble shooter, service information:
www.electrolux.com



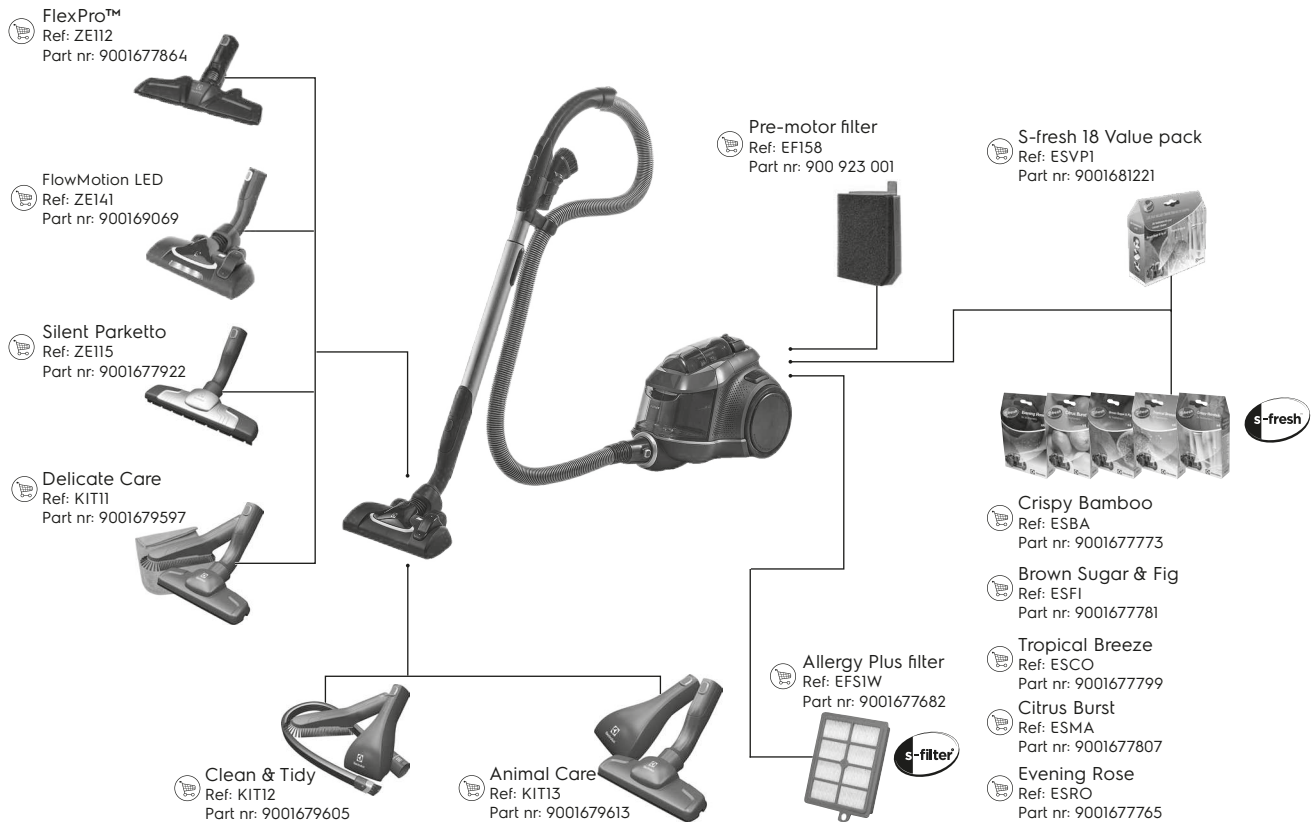
Register your product for better service:
www.electrolux.com/productregistration



Buy Consumables & Accessories
for your appliance:
www.electrolux.com/shop

CONSUMABLES & ACCESSORIES

www.electrolux.com/shop

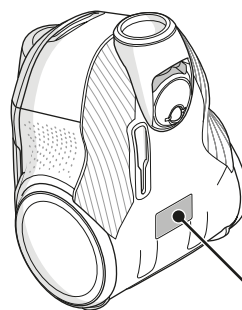


CUSTOMER CARE AND SERVICE

When contacting Service, ensure that you have the following data available:

- Model Number
- PNC number
- Serial number

The information can be found on the rating plate.



Model Number PNC Number Serial Number

Electrolux		Type	FNA
Del Code	PNC	EIC	Serial Number
TBD	910287894	00	12345678
		230 V	550 W NOM.
		50 Hz	Made in EU
<small>Electrolux Appliances AB S:t Göransgatan 143 SE-105 45 Stockholm, Sweden</small>			

electrolux.com/shop



Electrolux Appliances AB
S:t Göransgatan 143
S-105 45 Stockholm
Sweden

www.electrolux.com